

KUBAD ABAD KAZILARINDA (1981-2004) BULUNAN CAM BONCUKLAR

Zekiye Uysal*

ÖZET

Prof. Dr. Rüçhan Arık tarafından yapılan Kubad Abad Selçuklu Sarayı kazılarının 1981-2004 sezonlarında çok sayıda cam buluntu ele geçmiştir. Bunlar kadeh, şişe, kandil, bilezik, ve pencere camı parçaları ile üretime ilişkin cam çubuklar ve cam cüruflardır. Bunların yanında az sayıda cam boncuk ele geçmiştir. Toplam altı adet olan boncuklar, yuvarlak ve yassı olmak üzere iki gruba ayrılırlar. Bunlardan dört örnekte, cam sarma tekniği, bir örnekte kalıp tekniği, yine bir örnekte de ezme tekniği uygulanarak boncuklar meydana getirilmiştir. Kubad Abad'da ele geçen altı boncuğun her birinin cam rengi farklıdır. Renk olarak açık kahverengi, siyah, yeşil, koyu yeşil, mor, koyu mavi görülür. Selçuklu tabakasında ele geçen bu boncuklar 13.yy'a tarihlenmelidir.

Anahtar Kelimeler: Kubad-Abad, Selçuklular, cam, boncuk.

ABSTRACT

During the excavation carried out in Kubad Abad Palace by Prof.Dr.Rüçhan Arık a lot of glass findings were found 1981-2004 seasons. These are goblet,bottle,lamp, bracelet, window glass rod, raw material of production. Besides these, beads were found in small number. In total, these beads are 6 in number and round and flat in shape. So as to form these beads, thread winding technique was used in 4 of them, mould technique in one, press moulding technique in another. The colours of the beads found in Kubad Abad are different from each other. The colours are light brown, black, green, dark green, purple and dark blue. These beads found in the layer associated with Seljuk should be dated as 13th Century.

Key-words: Kubad-Abad, Seljuks, glass, bead.

Bir süs ve takı unsuru olarak cam boncukların tarihi de cam bilezikler gibi çok eski zamanlara dayanmaktadır. Araştırmalar cam boncukların M.Ö.II. binden itibaren yapılmaya başlandığını ortaya koymuştur.¹ Bunlar aynı zamanda ilk camcılık

* Araş.Gör. (Dr.), 18 mart Üni., Fen-Edebiyat Fak., Sanat Tarihi Bölümü/ ÇANAKKALE Onsekiz Mart Üniversitesi, Fen-Ed. Fak., Sanat Tarihi Bölümü

¹ Bkz.; M. Spaer, *Ancient Glass in the Israel Museum; Beads and Other Small Objects*, Jerusalem.2001, p.23.

örnekleridir.² Dolayısıyla cam işçiliğinin ilk önce boncuk ve bilezik gibi küçük süs eşyalarının yapımıyla kendini gösterdiği söylenebilir. Bundan sonra tarih boyunca cam üretiminin görüldüğü her yerde, diğer türlerin yanında boncuk yapımıyla da karşılaşıldığı söylenebilir. Hattâ ilk camı boncukların seramik boncuk formlarına dayanması ve camı sır ortamı içinde hazırlanmış oldukları yolundaki genel kanı nedeniyle; “*maden eritilen ve pişmiş toprak ürünler yapılan her yerde cam boncuk üretilmiş olduğu*”³ kabul edilmektedir. Genellikle formlar yuvarlak, silindirik, çok tüplü, muska, yassı veya zeytin çekirdeği şeklinde olabilmektedir. Süsleme bakımından tek renk boncukların yanında, katmanlı bezenmişler, nazarlık gibi çok gözlü boncuklar, bin çiçek yöntemiyle yapılanlar, renkli cam ipliğiyle kaplanmış olanlar görülmektedir. İslamî dönem boncukları arasında tek renkli olanlar bulunmakla birlikte, özellikle renkli cam lifi sarılarak bezenmiş örnekler yaygındır. Fakat bu tür boncuklar Roma ve Bizans dönemlerinde de çok görülmektedir.⁴ Farklı devirlerdeki ya da aynı dönemdeki cam boncuklar genel biçim açısından çok benzer görünmekle birlikte, aslında aralarında hiçbir standart yoktur. Her biri geleneksel usûlde tek tek biçimlendirildiği için neredeyse, birbirinin tam tamına eşi olan boncuk bulmak zordur.⁵

Beyşehir Gölü'nün batı kıyısında yer alan Kubad-Abad Selçuklu Saray Külliyesi'nde, 1981 yılından itibaren Prof. Dr. Rüçhan Arık tarafından sürdürülmekte olan kazı çalışmalarında çini, seramik, metal gibi buluntuların yanında çok sayıda cam eşya gün ışığına çıkarılmıştır. Bunlar arasında sayıca az olmakla birlikte, cam boncuklar da yer almaktadır. Bu yazımızda 1981-2004 yılları arasındaki kazılarda ele geçen söz konusu cam boncuklar üzerinde durulmaya çalışılacaktır.⁶

Kubad-Abad Saray Külliyesi'nde 1981-2004 yılları arasında yapılan kazılarda toplam 6 (altı) adet cam boncuk ele geçmiştir. Bu boncuklara, Küçük Saray'ın çevresinde ve külliyenin güney tarafındaki bazı açmalarda rastlanılmıştır. Bunlardan (kat.no.1, 2, 4, 5) no.lu örneklerde **cam sarma** yöntemi uygulanmıştır. Sadece bir örnekte **kalıp** tekniği (kat.no.3), yine bir örnekte (kat.no.6) **ezme** yöntemi uygulanarak boncuk meydana getirilmiştir.

Çok eskiden beri bir süs ve takı unsuru olarak sevilerek kullanıldığı anlaşılan **cam boncuklar; cam sarma tekniğiyle** biçimlendirilmektedir.⁷ Bu işlemde, eriyik haldeki cam, metal bir çubuğa dolanır.⁸ Çubuk kendi ekseninde etrafında

² Ö. Küçükerman, *Cam Sanatı ve Geleneksel Türk Camcılığında Örnekler*, Ankara.1985, s.33

³ Ö. Küçükerman, *3000 Yıllık Akdeniz Camcılığının Anadolu'daki Son İzleri:Göz Boncuğu*, İstanbul.1987, s.27.

⁴ Bkz.; M. Spaer, op.cit. p.43-61.

⁵ Bkz.; Ö. Küçükerman, ...*Göz Boncuğu*, s.27.

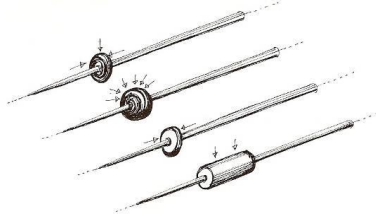
⁶ Kubad Abad Sarayı cam buluntuları tarafımdan doktora tezi olarak hazırlanmıştır.

⁷ Cam boncukların tarihi ve yapım teknikleri Maud Spaer tarafından ayrıntılı bir şekilde ele alınmıştır. Bkz.; M. Spaer, op.cit., p.43-61.

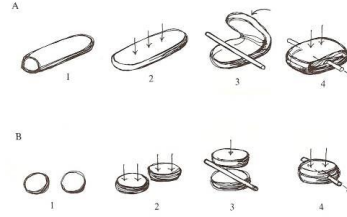
⁸ Ö. Küçükerman, ...*Göz Boncuğu*, s.33.

Kubad Abad Kazılarında (1981-2004) Bulunan Cam Boncuklar

döndürülerek camın sarılması sağlanır.⁹ (Şek.1). İstenirse, farklı renkte cam lifleri birbirlerine sarılabilirler. B. Gürler, bu teknik için “çekirdek sarma” ifadesini kullanmaktadır.¹⁰



Şek.1- Cam sarma tekniği
(Küçükerman'dan)



Şek.2- Cam ezme tekniği
(Küçükerman'dan)

Küçük takı yapımı için **cam ezme yöntemi** de antik devirlerden bu yana kullanılmıştır. Bu basit yöntemde, sıcak durumdaki cam, düzgün bir yüzey üzerinde veya bir kap içerisinde bastırılarak ezilmektedir.¹¹ (Şek.2).

Kubad abad'da ele geçen 6 boncuğun her birinin cam rengi farklıdır. Renklerin Buna göre boncuklarda görülen malzeme renkleri **açık kahverengi** (kat.no.1) (Kornerup 5,4C), **siyah** (kat.no.2) (Kornerup 21,1F), **yeşil** (kat.no.3) (Kornerup28,8C), **koyu yeşil** (kat.no.4) (Kornerup 28,8E), **mor** (kat.no.6) (Kornerup,15,7B), **koyu mavidir** (kat.no.5) (Kornerup20,8D).

Cam türü eşyalarda rengin sağlıklı bir biçimde belirlenmesinin güçlüğünü burada vurgulamak istiyoruz. Çünkü, camların renklerini doğru olarak belirleyebilmek için tüm örnekler sabit bir ışık ortamında ve hep aynı açıyla bakmak gerekmektedir. Camın kalınlığı ya da inceliği renk tonu algılamasında etkili olmaktadır. Bu yüzden daha çok seramik araştırmalarında tercih edilen Munsell kataloğu yerine, camlarda sık karşılaşılan mat/pastel renkler konusunda daha kullanışlı görünen Kornerup'un renk kataloğundan yararlanılmıştır.¹²

İncelediğimiz boncukları “**yuvarlak**” ve “**yassı**” olmak iki tipe ayırmak mümkündür. Toplam altı örnekten beşi (kat.no.1,2,3,4,5) yuvarlak sınıfına girerken yalnızca bir örnek (kat.no.6)yassı tiptedir. Anadolu Selçuklu devrine yönelik kazılardan sadece Konya Sahip Ata Camii'nde yapılan çalışmada boncuklar bulunduğundan söz

⁹ B. Uzuner, *Buluşundan Üfleme Uygulamalı Cam Teknikleri: Akantaş*, İstanbul.2004, s.40.

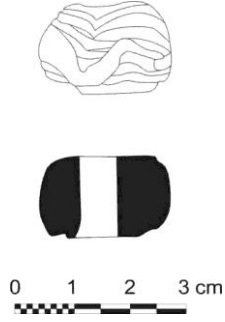
¹⁰ Bkz.; B. Gürler, *Tire Müzesi Cam Eserleri*, Ankara.2000,s.7

¹¹ Bkz.; Ö. Küçükerman, ...*Göz Boncuğu*, s.28; B. Uzuner, a.g.e., s.43.

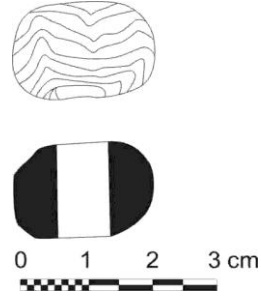
¹² A. Kornerup- J.H. Wanscher, *Taschenlexikon der Farben*, Zürich.1981(4).

edilmekle birlikte; bunların biçimleri açıklanmamıştır. Sadece bunların Roma eşyalarına benzerliğinden söz edilmiştir.¹³

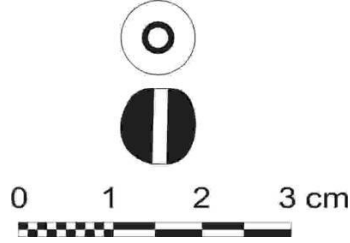
Yukarıda katalog numaraları verilen beş adet yuvarlak boncuğun çapları 0,8-2,6 cm. arasında; yükseklikleri ise 0,9- 2,2 cm. arasında değişmektedir.(Şek.3,4,5,6,7) (Res.1,2,3,4,5) Bu tipte boncuklarla her devirde karşılaşılabilir. Bu bakımdan boncuklar arasında dönem farklılıkları belirlemek zordur. Fakat Kubad-Abad boncukları diğer Selçuklu devri buluntularıyla birlikte ele geçtiğinden, dönem belirleme açısından bir güçlük söz konusu değildir. Hama kazılarında bulunan Ortaçağ İslam boncukları arasında yuvarlak tipte olanlar (Şek.8) da vardır.¹⁴ (Res.6). Carboni'nin eserindeki, Suriye veya Mısır kökenli bir boncuk (XII-XIII.yüzyıl) aynı biçime sahiptir.¹⁵ Benzer formda boncuklara Sardes'de de rastlanmıştır. (Res.7).



Şek.3- Kat.no.1



Şek.4- Kat.no.2



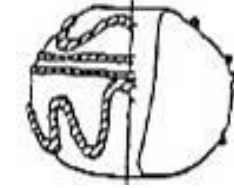
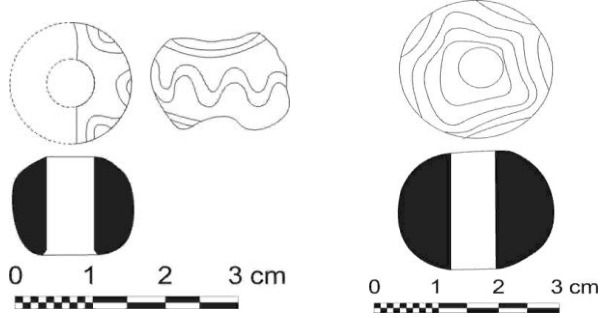
Şek.5- Kat.no.3

¹³ Bkz.; Ö. Yörükoğlu, "Sahip Ata Araştırması" VIII.Türk Tarih Kongresi (11-15 Ekim1976,Ankara) Kongreye Sunulan Bildiriler, C.II, Ankara.1981, s.904.

¹⁴ Bkz.; P.J. Riis- V. Poulsen, Hama: Fouilles et Recherches (1931-1938), IV-2, Les Verreries et Poteries Médiévales, Copenhague.1957, p.68.

¹⁵ Bkz.; S. Carboni, Glass From Islamic Lands, London.2001, p.320.

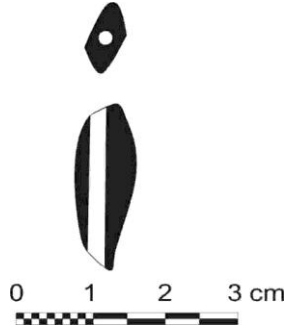
Kubad Abad Kazılarında (1981-2004) Bulunan Cam Boncuklar



Şek.8- Hama'dan
boncuk (Piiis'ten)
Şek.6- Kat.no.4

Şek.7- kat.no.5

İncelediğimiz boncuklardan sadece birisi (kat.no.6) (Şek.9) (Res.8) yassı tipe girmektedir. 0,8cm. çapında, 2,2cm. yüksekliğindeki mor boncuğun benzerlerini de çok farklı devirlerde görmek mümkündür. Hama kazılarında iki uca doğru konikleşen zeytin çekirdeği biçimli boncuk¹⁶, bir ölçüde bizim örneğimizi andırır. (Res.9). Fakat bizim örneğimiz daha yassıdır.



Şek.9- Kat.no.6

Boncuklardan Kat.no.3 ve 6'daki örnekler bezemesizdir. (Res.3,8). Sadece camlarının rengi olan yeşil (kat.no.3) ve mor (kat.no.6) aynı zamanda bezeyici bir unsur olarak görülebilir. Diğer dört boncukta (kat.no.1, 2, 4, 5) cam sarma yöntemiyle yapılmış boncuğun üzerine sarı renkli cam lifiyle (S) ya da zikzağa benzeyen dalgalı kompozisyonlar işlenmiştir. (Res.1,2,4,5). Böyle bezenmiş ortaçağ İslam devri

¹⁶ Bkz.; P.J. Riis- V. Poulsen, op.cit., p.68.

boncukları Suriye ve Filistin bölgelerinde de görülmektedir.¹⁷ Örneğin Hama'da yapılan kazılarda ele geçen boncuklarda benzer bezemeler dikkati çekmektedir.¹⁸ (Res.6). Bu bezemeye sahip boncukların Sardes kazılarında da bulunması (Res.7), boncuk biçim ve süsleme tarzlarının farklı kültür sahaları arasında ortak bir moda gibi yayıldığı duygusunu uyandırmaktadır.

Kubad-Abad'da 1981-2004 yılları arasındaki kazılarda bulunan boncukların tarihlendirilmesi sorununa değinirken; hem sarayın tarihine dair bilgilerden, hem de stratigrafik verilerden yararlanmak gerekmektedir.

Saray külliyesi, İbn-i Bibi'nin Selçuknamesine göre I.Alaaddin Keykubad(M.1220-1237) tarafından, av emiri ve mimar olan Sadettin Köpek'e yaptırılmıştır¹⁹. Prof.Dr. Rüçhan Arık kazılardan çıkan sikkelerden hareketle sarayın XIV yy. ilk çeyreğine kadar kullanıldığını bundan sonra kaderine terk edildiğini düşünmektedir²⁰.

Kubad-Abad'da sürdürülen kazılarda elde edilen stratigrafik bilgiler, alandaki en eski kültür tabakalarının Geç Kalkolitik ve Erken (Eski) Tunç (M.Ö. III.bin) çağlarına ait olduklarını kanıtlamıştır. Bu tabakaların üzerine ise Selçuklu saray yerleşmesi yapılmıştır. Şimdiye kadar yapılan çalışmalarda, Eski Tunç ile Selçuklu devri arasında herhangi bir ara devreye rastlanılmamıştır. Kıyıdaki saray külliyesinde tek tük Roma ve Bizans sikkelerine rastlanmasına rağmen, söz konusu devirlerde burada bir iskan olduğuna işaret eden tabakaya tesadüf edilememiştir.

Camcılık tarihinin belki de en eski eşya türü olan boncukların biçimsel bakımdan döneme özgü niteliklerinin bulunduğunu söylemek zordur. Bu nedenle, ele geçen boncukların Selçuklu devrine aidiyeti, kazılar sırasında dönemin tipik çini, çini mozayık, seramik, sikke gibi buluntularıyla birlikte çıkmış olmalarıyla belirlenmiştir. Zaten Anadolu Selçuklu devrine yönelik diğer kazılar hakkındaki yayınlarda da boncuk buluntusuna ilişkin dikkate değer bir veriyle karşılaşmamaktadır.

Bu verilerin ışığında, saray külliyesinde ele geçen cam boncukların, sarayın tarihi sürecine uygun biçimde, ana hatlarıyla XIII. yüzyılın ilk çeyreği ile XIII. yüzyıl sonu arasına tarihlendirilmeleri gerektiğini düşünüyoruz.

Boncukların nerede üretildiklerini kesin olarak belirlemek zordur. Ancak, kazılarda tespit edilen hatalı üretilmiş cam parçaları ve cam cürüfları, özellikle pencere camlarının burada üretildiklerini düşündürmektedir. Bu tür bir imalat sırasında bilezik ve boncuk gibi küçük süs eşyalarının da yapılmış olmaları mümkündür.

¹⁷ Bkz.; M. Spaer, op.cit., plate 9, 14-15,

¹⁸ Bkz.; P.J. Riis- V. Poulsen, op.cit., p.68.

¹⁹ İbni Bibi, *El Evamirü'l-Alaiye Fi'l-Umuri'l-Alaiye (Selçuk-Name)*, C.I-II, Haz.: M.Öztürk, Ankara.1996,s.363.

²⁰ R.Arık, *Kubad Abad: Selçuklu Saray ve Çinileri*, İstanbul.2000,s.210-212.

Kubad Abad Kazılarında (1981-2004) Bulunan Cam Boncuklar

KATALOG:

Kat.1: 2001, XXXV-LL açmasında bulunan boncuk, açık kahverengi renklidir. Yüksekliği 1.4 cm, kalınlığı 0.9 cm, çapı ise 2.4 cm'dir. Cam sarma tekniğinde yuvarlak bir biçimde yapılan boncuğun üzerinde, lif sarma tekniğinde, sarı renkli cam lifiyle kalın düzensiz dalga yapılmıştır. Sağlam durumdadır. (Res.1, Şek.3)

Kat.2: 2004, LXX-G açmasında ele geçmiştir. Yükseklik 1.9 cm, kalınlık 0.6 cm, çap 2.1 cm'dir. Yuvarlak bir biçimde yapılan boncuk siyah camdandır. Üzerine sarı renkli cam lifiyle düzensiz dört sıra ince dalga yapılmıştır. (Res.2, Şek.4)

Kat.3: 2004, LXX-G açmasında bulunan diğerlerine göre oldukça küçük olan boncuktur. Yükseklik 0.9cm, kalınlık 0.3cm, çap 0.8 cm'dir. Yeşil renkli, yuvarlak biçimde ortası delikli olan boncuk kalıp tekniğinde yapılmıştır. Sağlam durumdadır. (Res.3, Şek.5)

Kat.4: 1992, XXXVI-GG açmasında yarıya yakını ele geçen boncuğun rengi koyu yeşildir. Yüksekliği 1.4 cm, kalınlığı 0.7 cm, çapı 1.6 cm'dir. Cam sarma tekniğinde yuvarlak formda yapılan boncuğun üzerine sarı renkli cam lifiyle lif sarılarak (S) biçimli dalgalı süsleme yapılmıştır. (Res.4, Şek.6)

Kat.5: 2002, LXIV-B açmasında ele geçirilen boncuk koyu mavi renklidir. Yükseklik 2.2 cm, kalınlık 1 cm, çap 2.6 cm'dir. Cam sarma tekniğinde çok kalın bir cam lifinin çubuğa sarılmasıyla elde edilen yuvarlak biçimli boncuğun üzerine, dalgalı hatlar oluşturacak biçimde sarı renkli cam lifleri sarılarak bezeme yapılmıştır. Tamdır. (Res.5, Şek.7)

Kat.6: 1990, XXXIV-CC açmasında bulduğumuz boncuk mor renklidir. Yükseklik 2.2 cm, Kalınlık 0.4 cm, çap 0.8 cm'dir. Yassı zeytin çekirdeğine benzer formda olan boncuk ezme yöntemiyle yapılmıştır. Tam olarak ele geçmiştir. (Res.8, Şek.9).

Zekiye Uysal



Res.1- Kat.no.1



Res.2- Kat.no.2



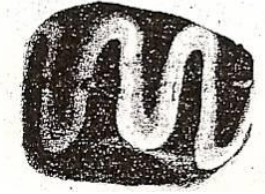
Res.3- Kat.no.3



Res.4- Kat.no.4



Res.5-Kat.no.5



Res.6- Hama'dan boncuk (Riis'ten)

Kubad Abad Kazılarında (1981-2004) Bulunan Cam Boncuklar



Res.7- Sardes'tan boncuk(Saldern'den)



Res.8- Kat.no.6



Res.9- Hama'dan boncuk(Riis'ten)