

## MANİSA SARAY HAMAMI

Şakir Çakmak\*- İnci Kuyulu Ersoy\*\*

### ÖZET

Spil dağı eteklerinde yer alan antik dönemin ünlü kentlerinden Manisa, Saruhan Beyliği döneminde başkent, Osmanlı döneminde ise Şehzadeler Kenti olarak önemini sürdürmüştür. Çeşitli dönemlerden kalma çok sayıda yapısıyla bugün adeta bir müze *kent* konumundaki Manisa'da, Sultan II. Murad bir saray inşa ettirmiştir. Saray-ı Şehzadegân bilinen bu saray, Sultan II. Mehmed döneminde bazı eklerle genişletilmiş ve 1595 yılına kadar kullanılmıştır. Bu tarihten sonra kentin Şehzadeler Kenti kimliğini yitirmesi nedeniyle terk edilen saray, hızla tahrip olmuştur. Belgeler ve çeşitli çalışmalardan Manisa Sarayı'na ait üç hamam bulunduğu öğrenilmektedir. Bu hamamlardan biri, Fatih Kulesi yakınlarında, geç döneme ait Yaralı Han'ın avlusunda yer almaktaydı. 1950'li yıllarda yıkıldığı bilinen yapının temelleri, 2003 yılında gerçekleştirilen bir kurtarma kazısı ile ortaya çıkarıldı.

**Anahtar Kelimeler:**Manisa, Manisa Sarayı, Hamam, Murad II, Nakkaş Hasan.

### ABSTRACT

#### **The Manisa Palace Hammam**

Manisa (Magnesia ad Sipylum) as one of well-known cities of ancient periods, continued to be an important center as the capital city of Sarukhanids and the city that as a provincial center under the rule of Ottoman Princes. As result of its long history, Manisa has had many historical buildings and it becomes a Museum-City. Ottoman Sultan Murad II ordered to build as palace (known as Şehzadegan) at Manisa. During the reign of Sultan Mehmed II the palace is expanded with additional structures. This palace continued to function until 1595; after that it started to demolish quickly. Several studies and documents show that there were 3 hammams in the palace of Manisa. One of the hammams was located close to Fatih Tower and in the courtyard of Yaralı Khan, a later periods' structure. The palace is destroyed in 1950. During a rescue excavation in the year of 2003, the foundations of the palace are recovered.

**Keywords:** Manisa, The Palace of Manisa, Hammam, Sultan Murad II, Nakkaş Hasan

Spil dağı eteklerinde kurulan antik dönemin ünlü kentlerinden Manisa (Magnesia ad Sipylum), Saruhan Beyliği döneminde Başkent, Osmanlı döneminde ise *Şehzadeler Kenti* olarak önemini sürdürmüştür. Çeşitli dönemlerden kalma çok sayıda yapısıyla bugün adeta bir *müze kent* konumundaki Manisa'da, Sultan II.Murad, 849/1445-46 yılında kentin kuzeyinde bir saray inşa ettirmişti<sup>1</sup>. *Saray-ı Şehzadegân* yani Şehzadeler Sarayı adıyla bilinen bu yapılar topluluğu<sup>2</sup>, Sultan II. Mehmed döneminde bazı eklerle genişletilmiş ve 1595 yılına kadar faal olarak kullanılmıştı. Bu tarihten sonra kentin Şehzadeler Kenti kimliğini yitirmesi nedeniyle terk edilen saray, hızla tahrip olmuş, yağmalanmış, buna karşılık zaman zaman yapılan onarımlarla ayakta tutulmaya çalışılmıştır. Ne yazık ki saraydan günümüze, *Şehzadeler Türbesi* ile kent merkezindeki Fatih Parkı içinde yer alan ve bugün resmi kurum binası olarak hizmet veren *Fatih Köşkü* ya da *Fatih Kulesi* dışında herhangi bir yapı kalmamıştır.

M.Ç. Uluçay, *Manisa'daki Saray-ı Amire ve Şehzadeler Türbesi* başlıklı çalışmasında, Manisa Sarayı'nın hazin sonunu gözler önüne seren önemli belgeler yayımlamıştır. Saraya ait yapılar hakkında değerli bilgiler veren Uluçay, bu yapılar arasında Yaralı Han'ın yanında bulunan bir hamamdan da bahsetmektedir<sup>3</sup>. Manisa Sarayı'ndan geriye kalan yapılara ilişkin bir diğer önemli çalışma, değerli büyüğümüz, rahmetli İlhami Bilgin tarafından gerçekleştirilmiştir<sup>4</sup>. İlhami Bilgin, *Nakkaş Hasan*'ın *Şema-ılname-i Al-i Osman* adlı yazmadaki minyatüründen hareketle sarayın betimlemesini yapmış ve saraydan günümüze kalabilen yapıları tanıtmıştır. Saraydan günümüze gelebilen nadir yapılardan biri olan Fatih Kulesi'nin 10-12 m. güneybatısında yer alan ve 1955 yılına kadar ayakta olduğu bilinen Saray Hamamı'na da değinmiştir. Gerek M. Ç. Uluçay'ın gerekse İ. Bilgin'in sözünü ettiği, Fatih Kulesi yakınlarında, Yaralı Han'ın bulunduğu alanda yer alan bu hamamın kalıntıları, 2003 yılında gerçekleştirilen bir kurtarma kazısının ardından ortaya çıkarılmıştır.

Kent merkezinde, Anafartalar Mahallesi, Konuk Caddesi üzerinde yer alan tescilli Yaralı Han'ın da içinde bulunduğu 55 pafta, 412 ada, 39 ve 40 parsellerde, imar planı tadilatı istemiyle İzmir II No.lu K.T.V.K Kurulu'na yapılan başvuru ve alınan karar uyarınca Manisa Müze Müdürlüğü uzmanlarınca 2001 yılında bir sondaj kazısı gerçekleştirilmiştir. Sondaj kazısında bazı mimari kalıntıların ortaya çıkması üzerine, ilgili kurul tarafından, hana ait olduğu düşünülen bu kalıntıların niteliğinin saptanması amacıyla Üniversitelerin ilgili birimlerinden uzmanların da katılımı ile bilimsel nitelikte bir kazı yapılmasını isteyen ikinci bir karar alınmıştır. Bilimsel danışmanlığımızda,

---

\*Yard.Doç.Dr., Ege Üniversitesi Edebiyat Fakültesi Sanat Tarihi Bölümü Öğretim Üyesi

\*\*Prof.Dr.,Ege Üniversitesi Edebiyat Fakültesi Sanat Tarihi Bölümü Öğretim Üyesi

<sup>1</sup> M. Ç. Uluçay, *Manisa'daki Saray-ı Amire ve Şehzadeler Türbesi*, İstanbul 1941, s.10.

<sup>2</sup> Ç. Uluçay - İ. Gökçen, *Manisa Tarihi*, İstanbul 1939, s. 81.

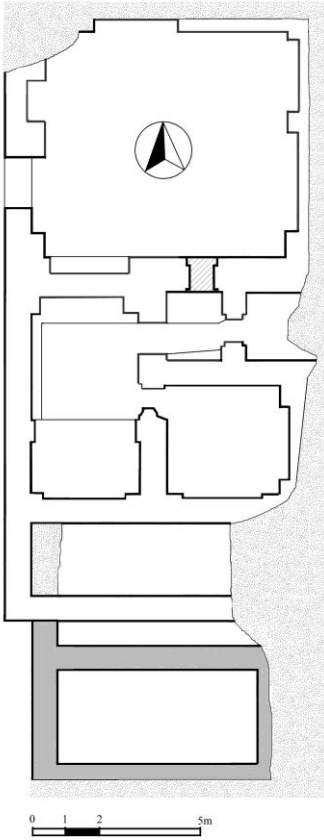
<sup>3</sup> M. Ç. Uluçay, *a.g.e.*, s. 82.

<sup>4</sup> Bilgi için bkz. İ. Bilgin, "Manisa Sarayı", *Dokuzuncu Milletlerarası Türk Sanatları Kongresi*, I, Ankara 1995, s. 369-377.

## Manisa Saray Hamamı

Manisa Müzesi arkeologları tarafından 21.4.2003-6.5.2003 tarihleri arasında gerçekleştirilen çalışmalarda 9mX9m. boyutlarında ikinci bir sondaj açılmış ve Yaralı Han'a ait olması muhtemel bazı duvarların yanı sıra, bir hamama ait su deposu ve külhan ortaya çıkarılmıştır<sup>5</sup>. Bunun üzerine sondaj kazısının yeterli olmayacağı anlaşılmış ve çalışma kurtarma kazısına dönüştürülmüştür.

3.12.2003-30.12.2003 tarihleri arasında gerçekleştirilen kurtarma kazısı çalışmaları sonunda, duvarlarının yaklaşık 2m. yükseklikte bölümü ayakta kalabilmiş bir hamam ortaya çıkartılmıştır (Şekil 1) (Resim 1). Yapının aralık mekanından ulaşılan, tuvalet ve tıraşlık olması muhtemel mekanlar, kısmen doğudaki 32 parselde kaldıkları için tam olarak ortaya çıkartılamamıştır.



Şekil 1- Manisa Saray Hamamı. Plan.

<sup>5</sup> Başta dönemin Müze Müdürü sayın Müesser Tosunbaş olmak üzere kurtarma kazısı sırasında büyük bir özveriyle çalışan Manisa Müzesi mensupları sayın Sevgi Soyaker, Sadreddin Atukeren ve Emin Torunlar'a teşekkürü borç biliriz.



**Resim 1-** Manisa Saray Hamamı. Kazı alanının güneybatıdan genel görünüşü.



**Resim 2-** Manisa Saray Hamamı. Soyunmalık mekanı.

Hamam, kuzey-güney doğrultuda uzanmaktadır. İnşa malzemesi moloz taştır. Soyunmalık mekanı kuzeydedir (Resim 2). Duvarlarının ortalama 1.90m. yükseklikteki kısmı ayakta kalabilmiş olan mekan, 8x7,5m. boyutlarındadır. Kuzey duvarının üzerine

## Manisa Saray Hamamı

olasılıkla geçtiğimiz yüzyıl içinde yapılmış ikinci bir duvar oturtulmuştur. Soyunmalığa, batı duvarı üzerindeki açıklıktan girilmektedir. Doğu duvarında iki, kuzey, batı ve güney duvarlarında ise birer dikdörtgen niş vardır. Doğu duvarının kuzey kesimindeki nişin içinde bir seki bulunmaktadır. Mekanda, zeminden yaklaşık 1m. yükseklikte, batı duvarındaki giriş açıklığının içinden kuzey duvarına doğru bir yay çizerek uzanan pişmiş toprak künklere rastlanmıştır. Bu künklerin, hamamın işlevini yitirmesinden sonra, olasılıkla 19. yüzyılda Yaralı Han'ın atık suları için döşendiğini kabul etmek mümkündür. Soyunmalık zemininin kaplaması sökülüştür. Mekanın güneydoğu köşesinde kalabilen mermer parçası zeminin mermer levhalarla kaplı olduğunu göstermektedir.

Soyunmalık mekanının güney duvarı üzerinde yer alan, sonradan kapatılmış giriş açıklığından, 2m.x1.60m. boyutlarında küçük bir mekana ulaşılmaktadır. Güney duvarı üzerinde bir seki içeren bu küçük mekan, *aralık* mekanı olmalıdır. Bu mekanın doğusunda yer alan açıklıktan, olasılıkla hamamın tuvalet ve traşlık mekanlarına ulaşılyordu. Ancak bu mekanlar kısmen doğudaki 32. parsel içinde kaldıkları için planları tam olarak ortaya çıkartılamamıştır (Resim 3).



Resim 3- Manisa Saray Hamamı. Aralık ve tuvalet-tıraşlık mekanları.



**Resim 4-** Manisa Saray Hamamı. Ilıklık ve sıcaklığın kuzeybatıdan genel görünüşü.



**Resim 5-** Manisa Saray Hamamı. Ilıklık mekanı.

Aralık mekanının batısındaki açıklıktan hamamın *ılıklık* mekanına geçilmektedir (Resim 4, 5). Ilıklık mekanı 6.20x3.20m boyutlarındadır ve iki bölümden oluşmaktadır. Ilıklığın güneyinde kalan bölümdeki kurna izleri, bu kısmın adeta bir



## Manisa Saray Hamamı

sıcaklık işlevinde kullanıldığını göstermektedir. Bu bölüm yaklaşık 2,5m. genişlikte ve 20cm. yükseklikte bir sekiyle ılıklığın diğer bölümünden ayrılmıştır. Ayrıca bu bölümle ılıklığın kuzeyde kalan bölümü arasında, doğu ve batı duvarları üzerinde yer alan karşılıklı duvar çıkıntılarının kemer ayağı olarak kullanıldığı; dolayısıyla iki bölümün farklı örtülere sahip oldukları anlaşılmaktadır. Ilıklığın kuzey bölümünde de yaklaşık 20cm. yükseklikte ve 80 cm. genişlikte bir seki vardır. Seki, 30cm. genişlikle batı duvarında da devam etmekte ve ılıklığın güneyindeki sekiye bağlanmaktadır. Mekanın zemin döşemesi büyük ölçüde sökülüştür. Ancak kuzeybatı ve güneybatı köşelerde kalan parçalardan, zeminin mermer levhalarla kaplı olduğu saptanabilmektedir. Kuzeybatı köşedeki geometrik süsleme içeren parça, Bizans dönemine aittir. Bu bulgudan hareketle yapının zemin döşemesinde devşirme malzemelere de yer verildiği anlaşılmaktadır.



**Resim 6-** Manisa Saray Hamamı. Sıcaklık mekanı

Ilıklık kısmının doğusundaki açıklıktan, 3.5x3.5m boyutlarındaki halvet mekanına geçilmektedir (Resim 6). Diğer mekanlar gibi bu mekanın da zemin kaplaması sökülüştür. Kenarlarda ve bir köşede orijinal durumda korunmuş olan parçalardan zeminin mermerle kaplı olduğu anlaşılmaktadır. Halvetin kuzey, güney ve doğu duvarlarında kurnalara ait ayna taşlarının izleri görülebilmekle birlikte, kurnalar günümüze ulaşamamıştır. Doğu ve güney duvarlarındaki ayna taşlarının bulunduğu kesimlerde, sıcak ve soğuk suyun kurnalara aktığı künk delikleri mevcut olmakla birlikte kuzeydekiler duvarın üst kesimi günümüze ulaşamadığı için mevcut değildir. Güney duvarının üst kesiminde, su deposu kontrol penceresinin alt kısmı

görülebilmektedir. Kare planlı halvetin bir kubbe ile örtülü olduğu tahmin edilebilmektedir. Ancak tüm mekanlar gibi örtüye ilişkin herhangi bir iz kalmamıştır.

Ilıklık ve halvet mekanlarının güney duvarı boyunca, doğu-batı doğrultusunda uzanan ve ortasında bir kazan yuvası içeren su deposunun örtüsü günümüze ulaşmamıştır (Resim 7). Ancak, döneminin karakteristiği olarak sivri kemerli bir tonozla örtülü olduğunu kabul etmek mümkündür.



**Resim 7-** Manisa Saray Hamamı. Su deposu.

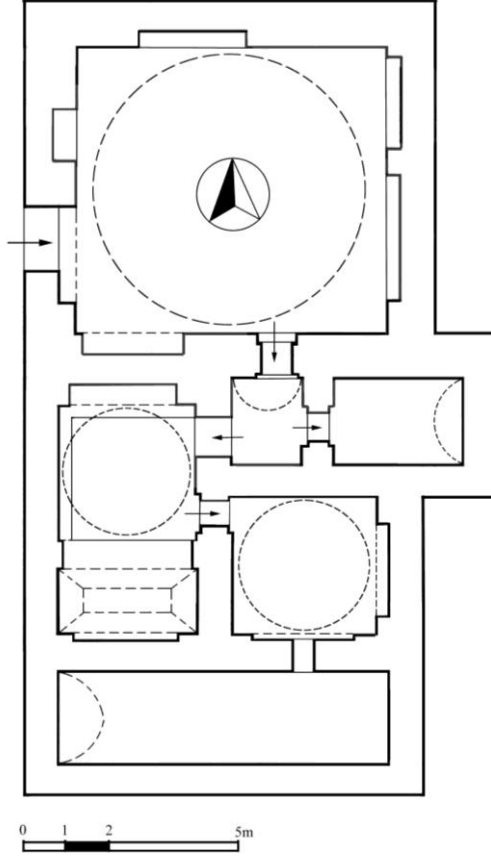
Kalan izlerden, hamamın iç duvarlarının düzgün bir sıvayla kaplı olduğu anlaşılmaktadır. Ilıklık ve halvet duvarlarında, hamamın cehennemlik kısmında dolaşan dumanın dışarı atılmasını sağlayan tüteklik delikleri görülmektedir.

Kazı çalışmaları sonucunda ortaya çıkarılan hamam, soyunmalık, aralık, ılıkık, halvet ve su deposundan oluşmaktadır. Duvarların günümüze ulaşabilen en yüksek bölümü yaklaşık 2m.dir. Bu nedenle mekanların örtüsüne ilişkin herhangi bir iz kalmamıştır. Çalışmalar sırasında elde edilen bulgulardan yapının 20. yüzyılda çeşitli müdahalelere maruz kaldığı anlaşılmıştır. En üst tabakada bulunan beton zeminin yaklaşık 30cm. altında ikinci bir beton zemin ve mekanlarda yoğun moloz dolguya rastlanmıştır. Ancak, dolgu içinde mekanların örtüsüne ilişkin fikir verecek malzeme ya da kütleyle rastlanmamıştır. Bununla birlikte mekanların boyutlarından ve hamamlar hakkındaki bilgilerden hareketle soyunmalık, halvet ve ılıkığın kuzey bölümünün birer kubbe ile aralık, aralığın doğusundaki traşlık ve/veya tuvalet ile su deposunun birer



## Manisa Saray Hamamı

beşik tonozla, ılıklığın güney bölümünün ise bir beşik tonoz ya da aynalı manastır tonozuyla örtülü olduğu tahmin edilebilmektedir (Şekil 2).



Şekil 2- Manisa Saray Hamamı. Restitüsyon denemesi.

Hamamın küçük boyutlu bir yapı olması ve mekan dağılımı dikkate alındığında, “Halk Hamamı” olmadığı; olasılıkla bir “özel hamam” olarak kullanıldığı anlaşılmaktadır. Soyunmalık mekanından ulaşılan 2m x 1.60m. boyutlarındaki küçük mekan bir aralık mekanı olmalıdır. Ilıklık mekanının niteliği ise tartışmalıdır. Kalan izlerden, bu mekanın iki bölüm halinde düzenlendiği ve kısmen sıcaklık olarak kullanıldığı anlaşılmaktadır. Bölümün kuzeyinde kalan kare alanda sekiler bulunmasına karşılık, kurna izi yoktur. Güneyde kalan ve kuzey bölümden geniş bir sekiyle ayrılan kısmın güney duvarında ise bir kurna bulunduğu anlaşılmaktadır. Bu durum, iki birimli mekanın hem ılıklık hem de sıcaklık işlevinin bir arada görüldüğü bir mekan olduğunu düşündürmektedir. Yapının bir özel hamam olmasına bağlanabilecek bu özellik, yapıyı

bilinen diğer hamamlardan farklı kılmaktadır. Elimizde yapının inşa tarihine ilişkin bir veri olmamasına karşın bir aralık mekanı içermesi 15. yüzyıla ait olduğunu düşündürmektedir. Aralık mekanı, özellikle Anadolu Selçuklu dönemi hamamlarında görülmektedir. 14. yüzyıl hamamlarında bu mekanın boyutları giderek küçülmeye başlamış, 15. yüzyılda iyice küçülmüş, 16. yüzyıldan itibaren ise tamamen ortadan kalkmıştır.

Terk edildiği 1595 yılından sonra hızla tahrip edilen saraya ait yapılardan birinin ortaya çıkarılmış olması, Şehzadeler Kenti Manisa'nın kent belleği açısından son derece önemli bir gelişmedir. Uzun yıllar boyunca saraya ilişkin izleri süren değerli Sanat Tarihçisi İlhami Bilgin'in ruhunun şad olması dileğiyle...

### **KAYNAKÇA**

Uluçay,Ç., - Gökçen İ., *Manisa Tarihi*, İstanbul 1939.

Uluçay, Ç., *Manisa'daki Saray-ı Amire ve Şehzadeler Türbesi*, İstanbul 1941.

Bilgin,İ., "Manisa Sarayı", *Dokuzuncu Milletlerarası Türk Sanatları Kongresi*, I, Ankara 1995, s. 369-377.